

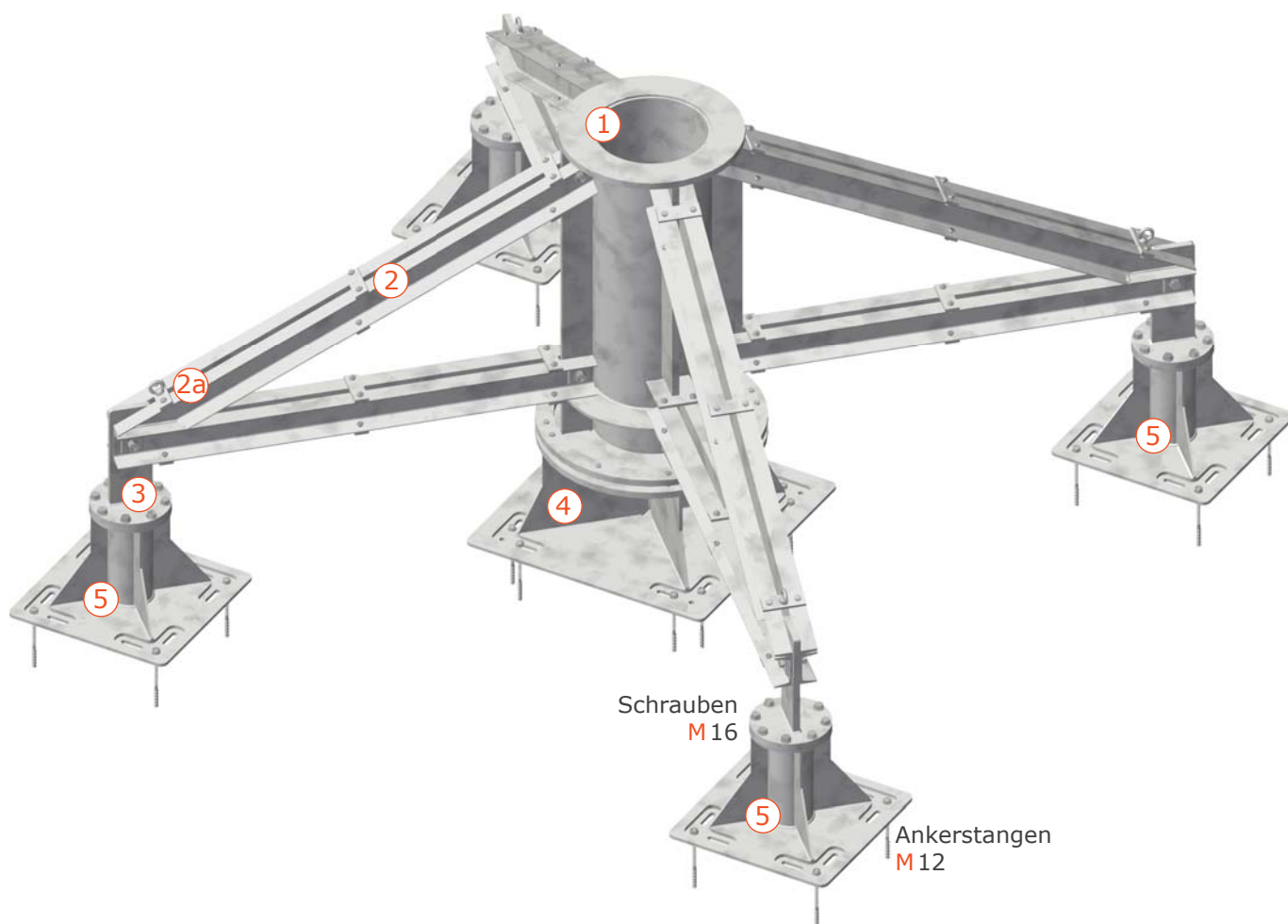
# Montageanleitung Weihnachtsbaum-Stativ 300 -

Installation auf Rohbetondecke ohne vorhandene Deckschicht



Hinweise oder Ergänzungen zur Montageanleitung senden Sie bitte an: [bedienungsanleitung@quante-design.de](mailto:bedienungsanleitung@quante-design.de)





## Weihnachtsbaumbodenhülsen-Stativ

### 1 Weihnachtsbaum-Aufsatz Ø 300 mm

für Weihnachtsbäume mit Stammdurchmesser bis Ø 23 cm, mit Verstärkungsrippen zur Befestigung der Träger.

### 2 Träger

zum Ableiten der Zug- und Druckkräfte auf die Betondecke, bestehend aus 2 Einzelteilen. Gekoppelt über Verbinder 120 x 40 mm. Im Bereich der Trägerspitze werden Verbinder mit Anschlagpunkten für ein Hebezeug verwendet.

Die Verankerung der Träger an Bodenhülsen-Aufsatz und Schwertern erfolgt über Schrauben und Muttern M20.

### 3 Schwert mit Flansch P 168

Die Verankerung der Träger an den Schwertern erfolgt über Schrauben und Muttern M20. Die Montage auf den Bodenplatten erfolgt mit Schrauben M16.

## Grundkonstruktion

### Hinweis: Auftragsbezogen gefertigt!

### 4 Bodenplatte zu Weihnachtsbaum-Adapter

Grundplatte 74 x 74 cm, auftragsbezogene Fertigung mit Fixmaß nach Baustellen-Aufmaß, Befestigung (in Langlöchern) über Ankerstangen M12 auf Rohbetondecke (evtl. durch Dampfsperre).

Verankerung des Bodenhülsen-Aufsatzes über Schrauben M10.

### 5 Bodenplatten der Träger

Grundplatte 49 x 49 cm, auftragsbezogene Fertigung mit Fixmaß nach Baustellen-Aufmaß. Befestigung (in Eckbefestigungspunkten) über Ankerstangen M12 auf Rohbetondecke (evtl. durch Dampfsperre), mit Flanschsystem P168 für die Schwerter.

Verankerung des Bodenhülsen-Aufsatzes über Schrauben M16.



## Werkzeugliste

- Schraubenschlüssel: Schlüsselweite 30mm  
Schlüsselweite 24mm  
Schlüsselweite 18mm  
Schlüsselweite 16mm
- Innensechskantschlüssel 6mm

## Materialliste

- 12x Sechskantschrauben M20/65
- 12x Muttern M20
- 32x Sechskantschrauben M16/65
- 32x Unterlegscheiben M16
- 24x Ankerstangen M12
- 24x Unterlegscheiben M12
- 24x Muttern M12
- 12x Sechskantschrauben M10/65
- 36x Verbinder 120 x 40 x 8 mm
- 4x Verbinder 120 x 40 x 10 mm
- 80x Sechskantschraube M10/30
- 80x Keilscheibe M10
- 80x Mutter M10
- 4x Augenschraube M10
- 3x Senkkopfschraube M10/25
- 8x Senkkopfschraube M10/16
- 60x Knutdsen-Keile in Höhen:  
8 mm, 10 mm, 15 mm, 25 mm
- Injektionsmörtel (z.B. Hilti-Hit)
- Verbundmörtel (z.B. Ardex B14)



## Wiederherstellen der Aufmaßpunkte

- 1 Stellen Sie das beim Aufmaß erstellte Schnurkreuz wieder her.
- 2 Legen Sie die ggf. mit Sand aufgefüllte oder anderweitig abgedeckte Baugrube bis auf die Dampfsperre bzw. Betondecke frei.
- 3 Nutzen Sie die beim Aufmaß festgelegten/markierten Einmaßpunkte für die folgenden Montageschritte.

**Hinweis:** Sollten die Einmaßpunkte nicht mehr gekennzeichnet sein müssen diese mit Hilfe des Schnurkreuzes wieder hergestellt werden (vgl. Aufmaßanleitung Schritt 3-8).

## Bodenplatte zu Weihnachtsbaum-Adapter setzen

- 1 Lassen Sie die Bodenplatte zum Weihnachtsbaum-Adapter in die Baugrube ab und positionieren diese gemäß Aufmaß unterhalb des Schnurkreuzes.

**Hinweis:** Die Außenkanten der Bodenplatte sollten parallel zum Baugrubenrand ausgerichtet sein.

- 2 Unterfüttern Sie die Bodenplatte mit Keilen, so dass der Flansch mit dem Deckbelag (OK Deckbelag  $\pm 0,00$  cm) abschließt und in Waage liegt.



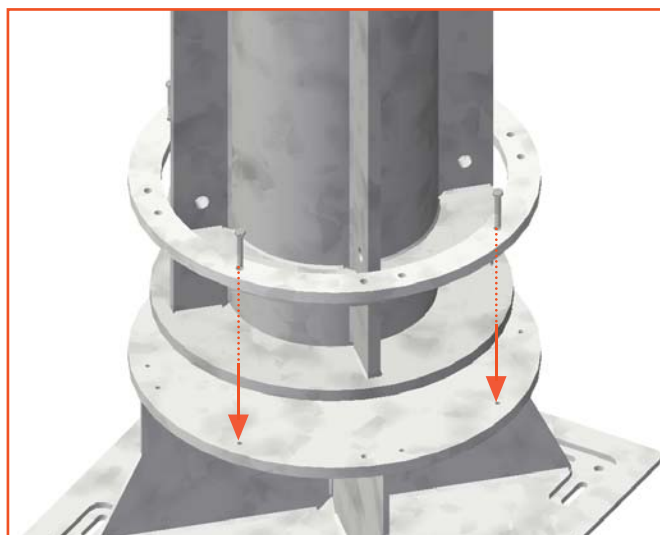
**Hinweis:** Sollten Unstimmigkeiten im Bereich der Aufbauhöhen der Grundkonstruktion des Weihnachtsbaum-Stativs auftreten, kontaktieren Sie uns umgehend, bevor Sie weitere Aufbauschritte ausführen.

## Weihnachtsbaum-Adapter montieren

- 1 Setzen Sie den Weihnachtsbaum-Aufsatz auf die Bodenplatte auf.

**Hinweis:** Achten Sie darauf, dass die an den Verstärkungsrippen der Bodenplatte befindlichen Markierungen (1 bis 4) zu den entsprechend benannten Einmaßpunkten gerichtet sind.

- 2 Heben Sie den Klemmflansch über den Weihnachtsbaum-Aufsatz, so dass dieser auf dem Grundflansch aufliegt.
- 3 Fixieren Sie den Weihnachtsbaum-Adapter vorübergehend über den Klemmflansch mit der Bodenplatte, indem Sie diesen über 3x Sechskantschrauben M10/65 mit Hilfe eines Schraubenschlüssels 16 mm handfest anziehen.



## Bodenplatte der Träger montieren

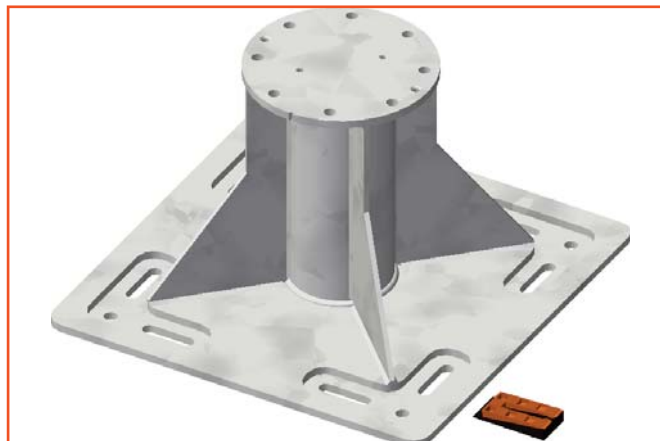
**1** Lassen Sie die durchnummerierten Bodenplatten der Träger nacheinander an der jeweiligen Position in die Baugrube ab.

**Hinweis:** Die Außenkanten der Bodenplatten sollten parallel zum Baugrubenrand ausgerichtet sein.

**2** Überprüfen Sie Anordnung der Platten 1 - 4 auf ihre korrekte Position.

**3** Unterfüttern Sie die Bodenplatte mit Keilen, so dass der Flansch mit dem Deckbelag (OK Deckbelag  $\pm 0,00$  cm) abschließt und in Waage liegt.

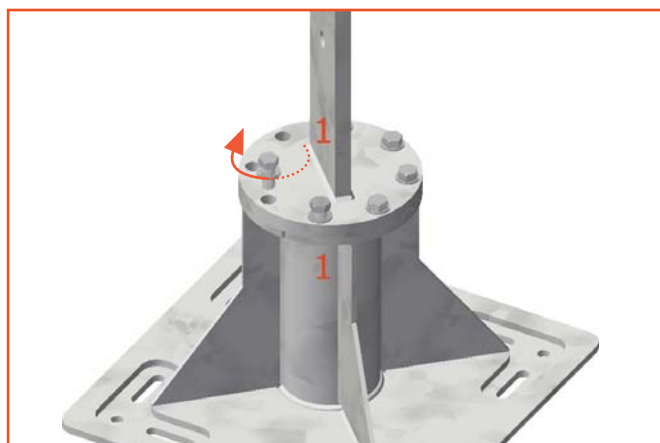
**Hinweis:** Sollten Unstimmigkeiten im Bereich der Aufbauhöhen der Grundkonstruktion des Weihnachtsbaumstativs auftreten, kontaktieren Sie uns umgehend, bevor Sie weitere Aufbauschritte ausführen.



## Schwertflansche montieren

**1** Montieren Sie die Schwertflansche 1 bis 4 auf den jeweils zugehörigen Flanschen der entsprechenden Trägerplatten mit Hilfe der beiliegenden Schrauben M16/35 und eines Schraubenschlüssels Schlüsselweite 24 mm.

**Hinweis:** Achten Sie darauf, dass sich die Ausrichtung der Schwerter in Richtung der Rippen des Weihnachtsbaum-Adapters befindet und die Nummerierungen übereinstimmen.

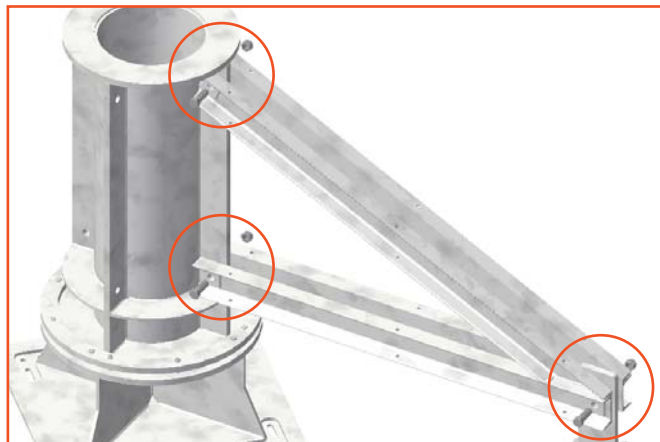


## Fachwerkträger montieren

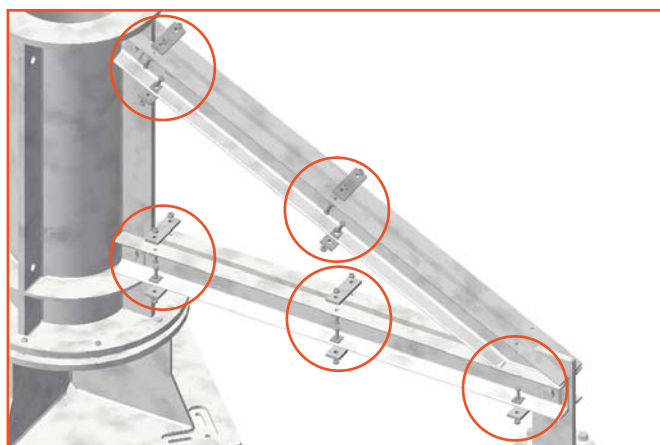
Für folgende Arbeitsschritte werden 2 Personen benötigt.

**1** Greifen Sie die mit 1 markierten Fachwerkträger und positionieren diese außerhalb der entsprechend markierten Rippe des Weihnachtsbaum-Aufsatzes sowie des Schwertflansches.

**2** Fixieren Sie die Träger an den 3 Befestigungspunkten über Schrauben M20/65 und Muttern M20 mit Hilfe von Schraubenschlüsseln Schlüsselweite 30mm an Weihnachtsbaum-Aufsatz und Schwert.



**3** Koppeln Sie die Träger mit Hilfe von je 9x Verbindern (120 x 40 x 8 mm) und Schrauben M10/30, Keilscheiben und Muttern M10 untereinander. Hierzu benötigen Sie Schraubenschlüssel der Schlüsselweite 16mm.



**4** Am äußeren Verbindungspunkt oberhalb des Schwertes werden die Träger über einen Verbinder (120 x 40 x 10 mm) und Schrauben M10/30, Keilscheiben und Muttern M10 gekoppelt. In den Verbinder wird mittig eine Ringschraube M10 zum Befestigen des Hebezeugs eingeschraubt.



**5** Montieren Sie alle weiteren Fachwerkträger und Verbinder zwischen dem Weihnachtsbaum-Aufsatz und den Schwertern.



## Weihnachtsbaum-Stativ ausrichten und nivellieren

- 1 Überprüfen Sie noch einmal die horizontale Lage aller Bodenplatten bzw. der Flansche in Verbindung mit dem Deckbelag.
- 2 Unterfüttern Sie die Bodenplatten ggf. mit weiteren Keilen um einen exakten Höhenausgleich vorzunehmen.

## Bodenplatte Weihnachtsbaum-Adapter verankern

- 1 Die Bodenplatte zum Weihnachtsbaum-Aufsatz wird über 8x Ankerstangen M12 mit der Betondecke verankert.
- 2 Die Bohrung dieser Befestigungspunkte sollten mit einem 14 mm Bohrer mit Hartmetallspitze und Absaugung im Langloch nahe der Platten-Eckpunkte ausgeführt werden und 150 mm tief sein.
- 3 Füllen Sie die nach Vorschrift des Herstellers gesäuberten Löcher zu 2/3 mit geeignetem Injektionsmörtel an.
- 4 Führen Sie die 8x Ankerstangen in der vorgegebenen Verarbeitungszeit in die Löcher ein, so dass diese mindestens 10 mm über der Platte liegen.

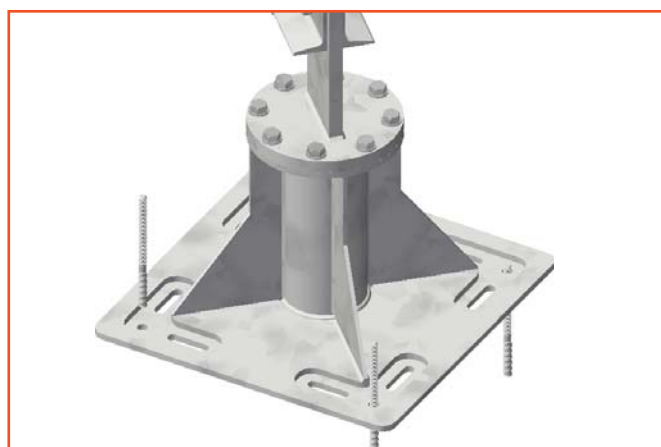
- 5 Warten Sie die vom Hersteller angegebene Verarbeitungszeit des Injektionsmörtels ab, bevor Sie die Ankerstangen belasten.



## Bodenplatten der Träger verankern

- 1 Die Bodenplatten der Träger werden über je 4x Ankerstangen M12 mit der Betondecke verankert.
- 2 Die Bohrung dieser Befestigungspunkte sollten mit einem 14 mm Bohrer mit Hartmetallspitze und Absaugung in den Eckbefestigungslöchern ausgeführt werden und 150 mm tief sein.
- 3 Füllen Sie die nach Vorschrift des Herstellers gesäuberten Löcher zu 2/3 mit geeignetem Injektionsmörtel an.
- 4 Führen Sie die Ankerstangen M12 in der vorgegebenen Verarbeitungszeit in die Löcher ein, so dass diese mindestens 10 mm über der Platte liegen.

- 5 Warten Sie die vom Hersteller angegebene Verarbeitungszeit des Injektionsmörtels ab, bevor Sie die Ankerstangen belasten.



## Bodenplatten fixieren

- 1 Schrauben Sie die mitgelieferten Unterlegscheiben und Muttern M12 auf die Ankerstangen auf und ziehen diese fest an.
- 2 Unterfüttern Sie die Bodenplatten komplett mit geeignetem Verbundmörtel.

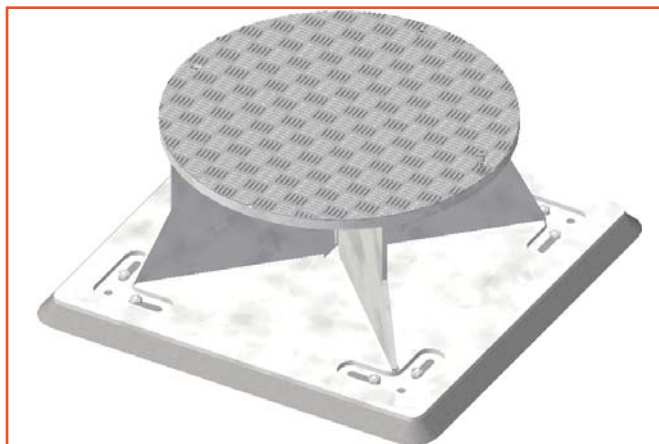
**Hinweis:** Beachten Sie die angegebenen Verarbeitungshinweise des jeweiligen Herstellers.

## Weihnachtsbaumhülsen-Stativ zurückbauen

- 1 Lösen Sie die Sechskantschrauben M16/35 an den Schwertflanschen (1 bis 4) der Trägerplatten mit Hilfe eines Schraubenschlüssels Schlüsselweite 24 mm.
- 2 Lösen Sie die Sechskantschrauben M10/65 am Weihnachtsbaum-Aufsatz mit Hilfe eines Schraubenschlüssels Schlüsselweite 16 mm.
- 3 Befestigen Sie ein Hebezeug an den Augenschrauben der Fachwerkträger.
- 4 Heben Sie die Bodenhülse mit Hilfe des Hebezeugs vorsichtig von der Grundkonstruktion ab und stellen diese außerhalb des Arbeitsraumes ab.

## Verschlussdeckel montieren

- 1 Legen Sie die Riffelblechdeckel auf den Flansch der Bodenplatte zum Weihnachtsbaum-Adapter und schrauben diesen mit Hilfe eines Innensechskantschlüssels 6mm und den mitgelieferten Senkkopfschrauben M10 fest.



- 2 Legen Sie die Riffelblechdeckel auf die Flansche der Bodenplatten zu den Trägern und schrauben diese mit Hilfe eines Innensechskantschlüssels 6mm und den mitgelieferten Senkkopfschrauben M10 fest.



## Deckbelag wiederherstellen

- 1 Der Anschluss von Dampfsperre, Dämmung und Abdichtung, sowie die Wiederherstellung der Trag- und Deckschichten erfolgt gemäß den anerkannten Regeln der Technik.





# Impressum

## **Quante-Design GmbH & Co. KG**

Amtsgericht Arnberg HRA 6032

persönlich haftender Gesellschafter

Quante-Verwaltungs-GmbH

Amtsgericht Arnberg HRB 7300

Geschäftsführer: Wilhelm Quante

Schwarzenweg 9

D 59510 Lippetal

Telefon: 0 29 23/97 22 0

Telefax: 0 29 23/97 22 28

info@quante-design.de

www.quante-design.de

