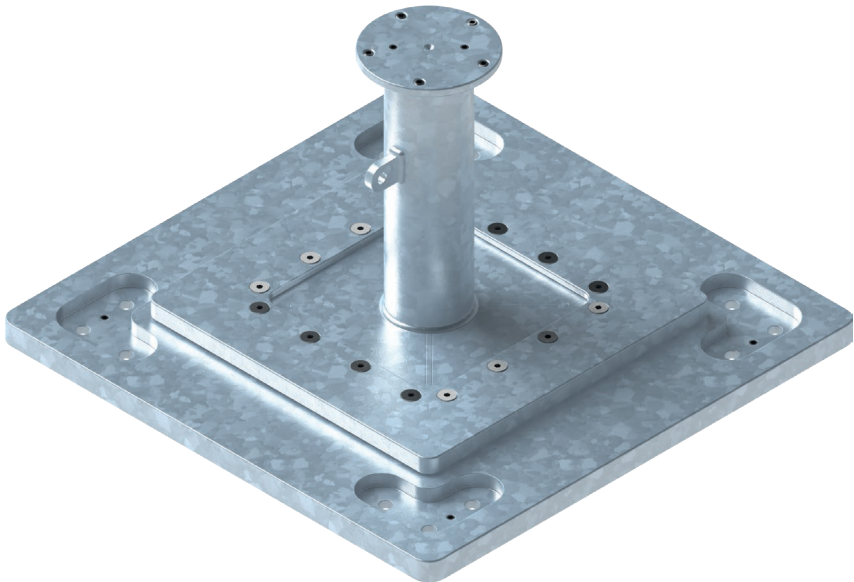


Montageanleitung Befestigung -

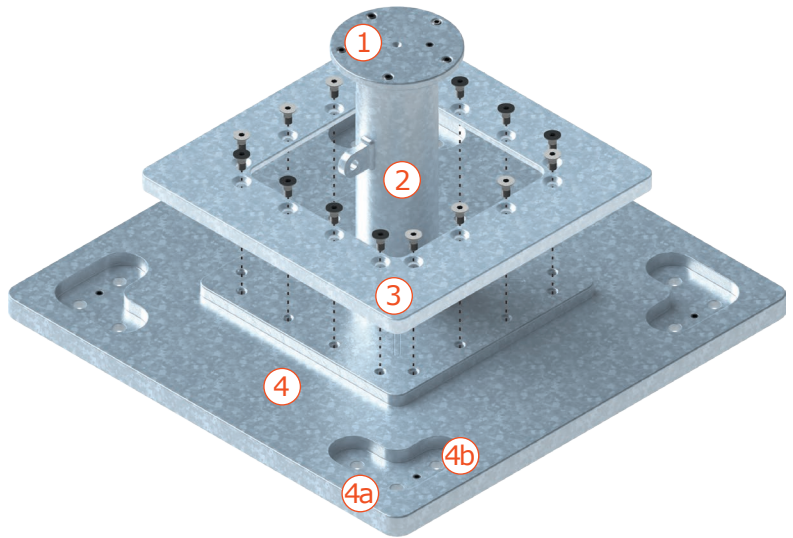
BODENPLATTE -
einstufig - mit Los-Festflansch
- nur für Umkehrdächer -



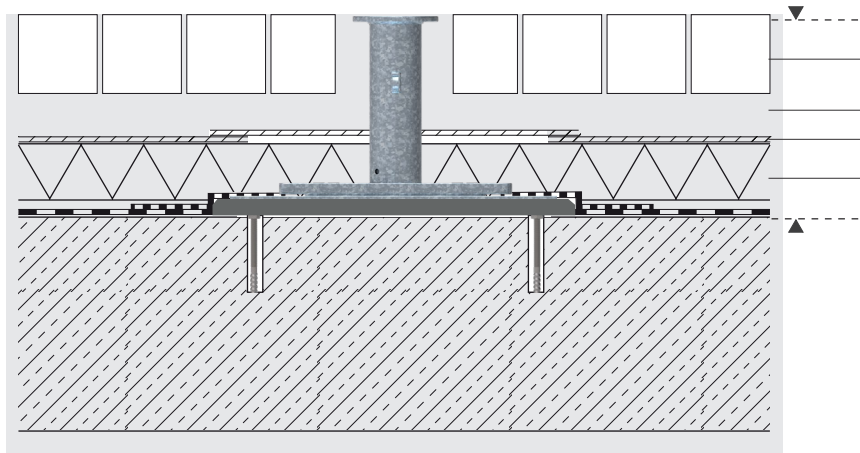
Inhalt

Technik	4
Bodenplatte mit Aufschweißflansch mit Los-Festflansch	4
Übersicht	4
Einmessen des Schirmstandortes	6
Vorbereitungen	7
Montage	8
Untergrund vorbereiten	8
Ankerstangen setzen	8
Bodenplatte montieren	9
Bodenaufbau wiederherstellen	10
Bodenplatte mit Aufschweißflansch und Los-Festflansch	10

Technik



Übersicht



Bodenplatte mit Aufschweißflansch und Los-Festflansch

1 Flansch

P080 bzw. P160 zur Befestigung des Standrohrs

2 Höhenadapter

wird an die vor Ort gegebene Aufbauhöhe angepasst

3 Los-Festflansch

zur Einbindung der Dachabdichtung.

4 Grundplatte

Plattengrößen 600 x 600 bzw. 690 x 690 mm.

4a Eckbefestigungspunkte

Verankerung der Bodenplatte mit dem vorhandenen Fundament über Ankerstangen M12 x 220 mm.

4b Befestigungsschlitze

Verankerung über weitere Ankerstangen M12 x 220 mm.

OK Deckbelag

Deckbelag

Tragschicht

Schutzvlies

Dämmung

Dichtungsbahn

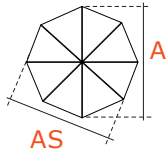
OK Betondecke

Einmessen des Schirmstandortes



Hinweis: Der Seitenabstand des Sonnenschirms zu Hindernissen jeglicher Art (z.B. Gebäuden) oder anderen Schirmen muss mindestens 20 cm betragen.

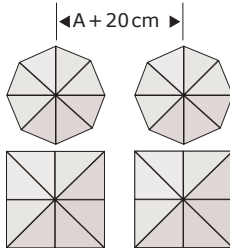
Positionierung über Nenngröße / Seitenabstand des Sonnenschirms



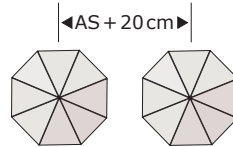
A Nenngröße, \emptyset des Schirmteils

AS Seitenabstand / Schlüsselmaß

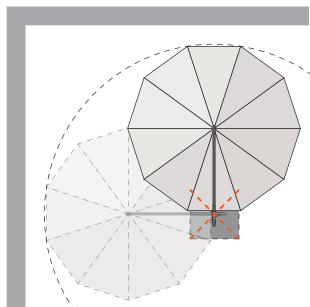
a Anordnung der Schirme über die Nenngröße



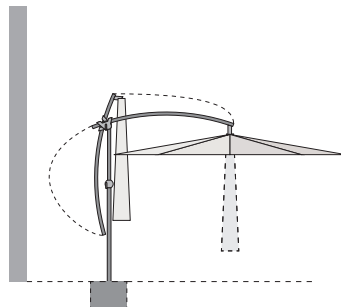
b Anordnung der Schirme über den Seitenabstand / das Schlüsselmaß



Besonderheiten bei Freiarmschirmen



Drehradius



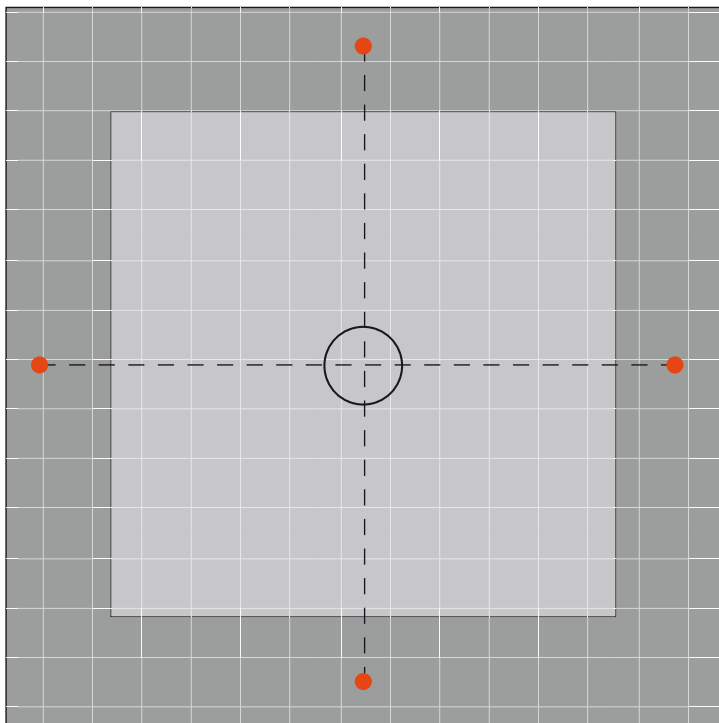
Auskrugung / Aktionsbereich



Hinweis: Bei Ampelschirmen müssen zusätzlich je nach Aufstellort der Drehradius, die Auskrugung bzw. der Aktionsbereich beachtet werden um die Funktionalität des Sonnenschirms zu erhalten.

Vorbereitung

- 1 Legen Sie den Standort Ihres Sonnenschirms fest. Der Seitenabstand zu Gebäuden und anderen Schirmen beträgt mindestens 20 cm.
- 2 Markieren Sie den Standort der Bodenplatte und konstruieren Sie mit Hilfe eines Schnurkreuzes einen wiederherstellbaren Mittelpunkt.
- 3 Setzen Sie am Mittelpunkt ausgerichtet eine Kernbohrung von \varnothing 150 mm (P080) / \varnothing 250 mm (P160).

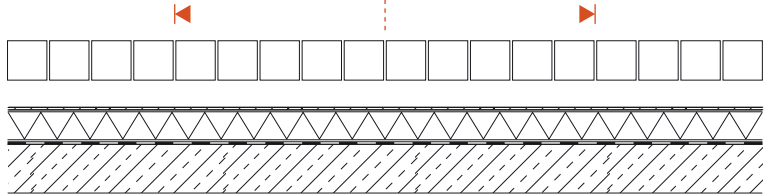


Das Schnurkreuz muss bis zur Fertigstellung erhalten bleiben.

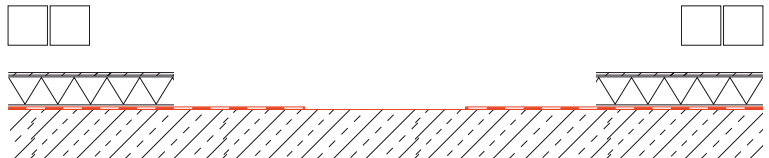
Montage

Untergrund vorbereiten

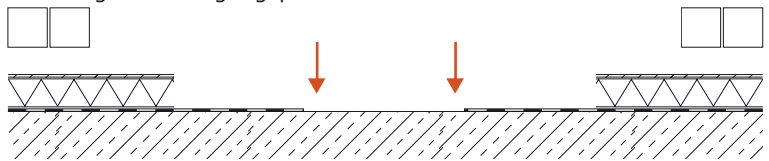
1 Nehmen Sie den Deckbelag im Bereich der eingemessenen Bodenplatte großflächig auf und lagern diesen 1:1, entsprechend dem Pflasterbild, seitlich des Einbauortes.



2 Legen Sie die darunter liegenden Schichten frei. Säubern Sie den Untergrund gründlich und entfernen die Dichtung im Bereich der eingemessenen Bodenplatte.



3 Legen Sie die Bodenplatte auf die geräumte Betondecke, richten diese gemäß vorangegangenem Einmaß aus und markieren die notwendigen Befestigungspunkte.



4 Bohren Sie an den markierten Stellen mit einem 14er Bohrer mit Hartmetallspitze Löcher von 150 mm Tiefe in die Betondecke.

Ankerstangen setzen

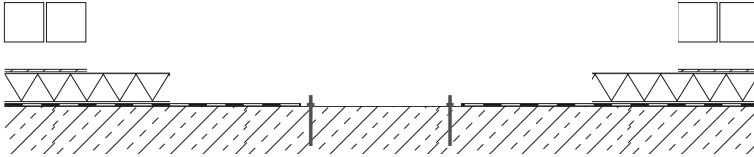
1 Füllen Sie die nach Vorschrift des Herstellers gesäuberten Löcher zu 2/3 mit geeignetem Verbundmörtel an.

2 Führen Sie die erforderliche Anzahl Ankerstangen M12 x 220 mm in der vorgegebenen Verarbeitungszeit in die Löcher ein, so dass diese in einer örtlich angepassten Überlänge herausragen.

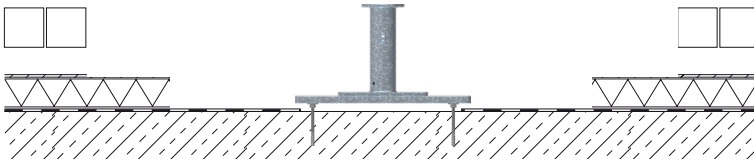
3 Warten Sie die vom Hersteller angegebene Verarbeitungszeit des Verbundmörtels ab bevor Sie die Ankerstangen belasten.

Bodenplatte montieren

1 Schrauben Sie je eine Mutter M12 mit aufliegender 24er Unterlegscheibe auf die Ankerstangen, so dass zwischen Muttern und Betondecke ca. 2-3 mm Luft liegen.



2 Legen Sie die Bodenplatte über die Ankerstangen auf die Unterlegscheiben auf und richten diese mit Hilfe der unterliegenden Muttern horizontal aus. Der Flanschring der Bodenplatte muss ebenerdig (OK Deckbelag $\pm 0,00$ cm) abschließen.

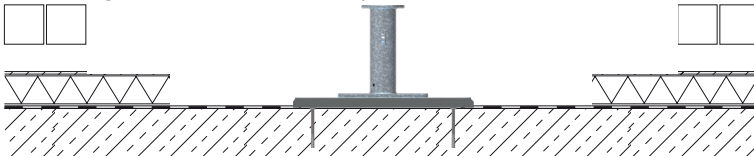


3 Heben Sie die Platte von den Ankerstangen ab und verfüllen den Untergrund vollflächig, gezahnt mit pastösem Verbundmörtel.

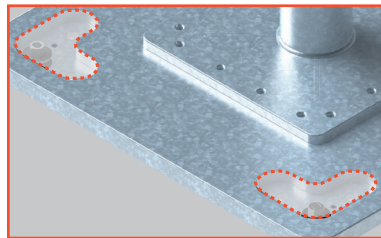
4 Legen Sie die Bodenplatte erneut über die Ankerstangen.

Hinweis: Beim Auflegen der Bodenplatte muss der verdrängte Verbundmörtel seitlich herausquellen.

5 Legen Sie je eine Unterlegscheibe und eine Mutter auf die Ankerstangen oberhalb der Bodenplatte und ziehen diese fest an.



6 Aus den Befestigungspunkten quellender Verbundmörtel muss in den Befestigungsschlitzern verfüllt und geglättet werden.

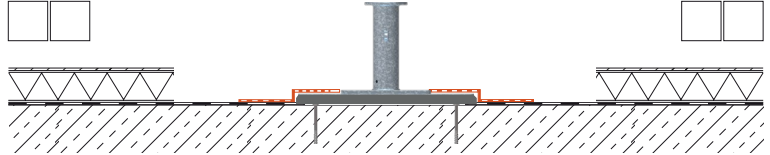


Bodenaufbau wiederherstellen



Hinweis: Alle verzinkten Oberflächen müssen vor der Verwendung, vorbereitend, gemäß Herstellerangaben des Dichtungsbahnenherstellers bearbeitet werden.

- 1 Um die Funktionalität der Dichtung wieder herzustellen muss diese mit einer Überlappung von mindestens 15 cm auf der Dampfsperre und auf der Bodenplatte **nahtlos** bis zum Rahmen abgedichtet werden.

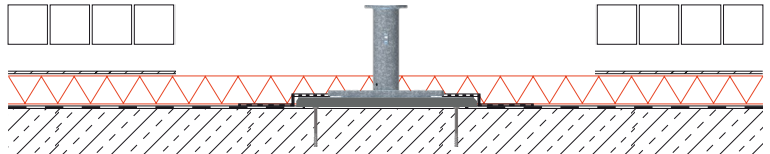


- 2 Fixieren Sie den Los-Festflansch mit Hilfe der Schrauben in der Bodenplatte.

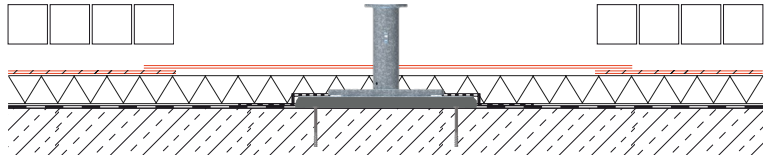


Hinweis: Alle Schrauben müssen 3x im Abstand von je 24 Stunden mit einem Drehmomentschlüssel (28 Nm) nachgezogen werden.

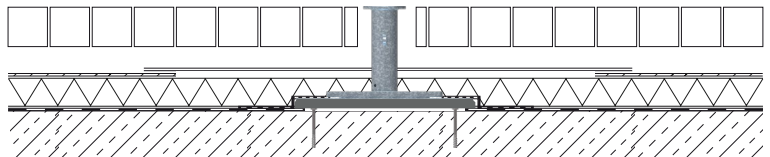
- 3 Stellen Sie die Dämmung oberhalb der Bodenplatte ordnungsgemäß wieder her.



- 4 Legen Sie das Schutz-, Filtervlies mit einer Überlappung von mindestens 15 cm über der Dämmung aus um diese ausreichend zu schützen.



- 5 Stellen Sie den Deckbelag 1:1 wieder her.



Version 1.0 / Januar 2025

 QUANTE - DESIGN GMBH & CO. KG
SCHWARZENWEG 9
59510 LIPPETAL
FON: 0 29 23 / 97 22 0
FAX: 0 29 23 / 97 22 28
www.quante-design.de
info@quante-design.de

**Hinweise oder Ergänzungen zur Montageanleitung senden Sie bitte an:
bedienungsanleitung@quante-design.de**