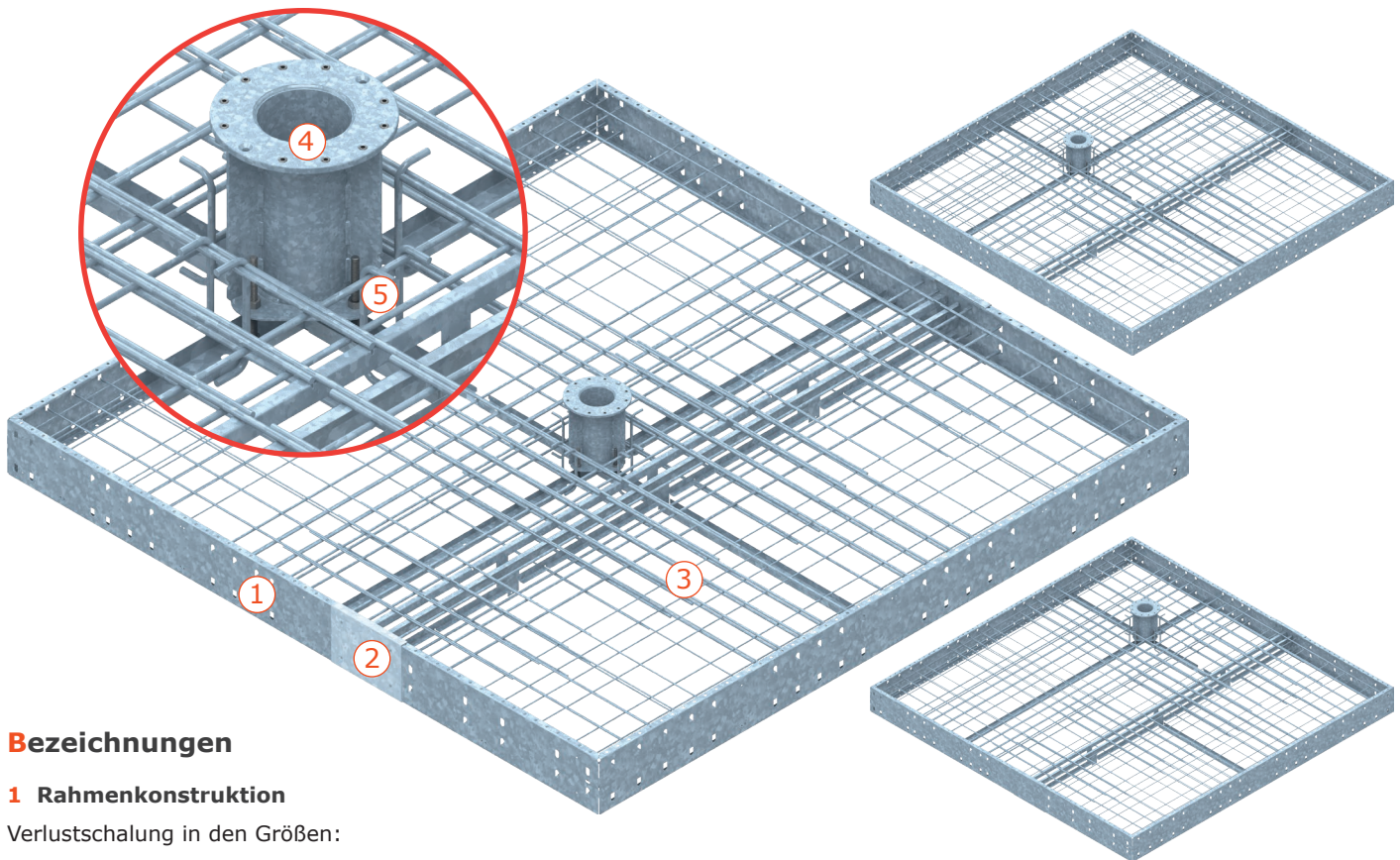


# Montageanleitung

## Befestigung - QD - Bewehrungsrahmen TYP 3



### Bezeichnungen

#### 1 Rahmenkonstruktion

Verlustschalung in den Größen:

94 x 94 x 22 cm

140 x 140 x 22 cm

195 x 195 x 22 cm

270 x 270 x 22 cm



**Hinweis: Der Rahmen der Größe 270 x 270 cm kann aus transporttechnischen Gründen in 2 Teilen geliefert werden.**

#### 2 Schloss

zur Verbindung der Rahmenkonstruktion bei einer Rahmengröße von 270 x 270 cm über Blindniete.

#### 3 Bewehrung

korrosionsgeschützt, zur Aufnahme von dynamischen Punktlasten

#### 4 Bodenhülse

zur Installation von Stützen, Sonnenschirmen, u.s.w. an vordefinierten Positionen auf dem Fundamentkörper

#### 5 Gewindestäbe

zur stufenlosen Höhenverstellung der Bodenhülse vor dem Betoniervorgang



## Einmessen eines Schirmstandortes

**1** Legen Sie den Standort Ihres Sonnenschirms fest. Der Seitenabstand zu Gebäuden und anderen Schirmen beträgt mindestens 20 cm.

Beachten Sie die Angaben zu Nenngröße und Seitenabstand in der Datentabelle Ihres Sonnenschirms.



**Hinweis: Bei Ampelschirmen müssen zusätzlich je nach Aufstellort der Drehradius, die Auskragung bzw. der Aktionsbereich beachtet werden, um die Funktionalität des Sonnenschirms zu erhalten.**

**2** Markieren Sie die Position des Befestigungsflansches und konstruieren Sie mit Hilfe eines Schnurkreuzes einen wiederherstellbaren Mittelpunkt.

## Einmessen des Fundamentstandortes

Legen Sie den Fundamentstandort entsprechend des vorangegangenen Einmaßes fest.

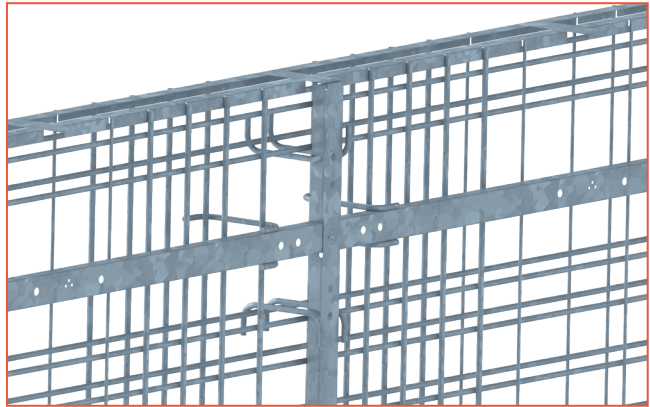


**Hinweis: Die Position des Befestigungsflansches muss bei der Positionierung des Bewehrungsrahmens zwingend berücksichtigt werden.**

## Aufbau

### 1 Vormontieren der Schirmbefestigung

Stellen Sie den Bewehrungsrahmen auf einer Seite des Rahmens ab um die Gewindestangen zur Befestigung der Bodenhülse montieren zu können.



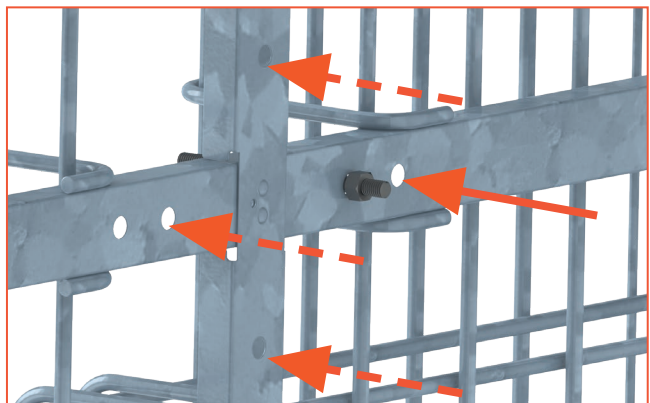
### 2 Gewindestangen vormontieren

Schrauben Sie je zwei Muttern auf die Gewindestangen auf. Achten Sie darauf, dass diese in etwa auf gleicher Höhe sind um unnötiges nachnivellieren zu vermeiden.



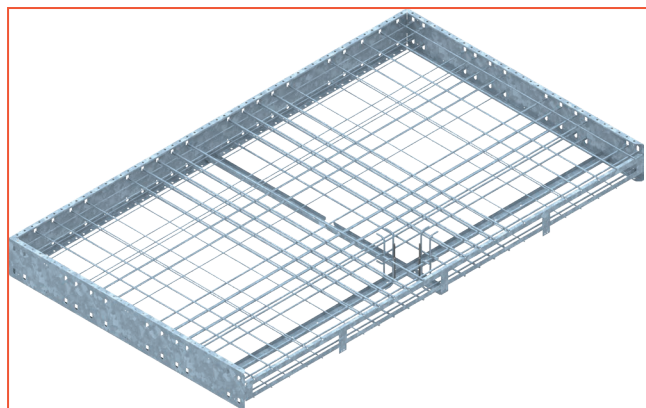
### 3 Gewindestangen fixieren

Schieben Sie die Gewindestangen nach und nach mit je einer aufgeschraubten Mutter von unten (Beachten Sie die Markierungen auf der Außenseite des Rahmens) durch die mittigen Bohrungen des Fußkreuzes. Schrauben Sie von oben je eine Kontermutter auf um die Gewindestangen im Fußkreuz zu fixieren.



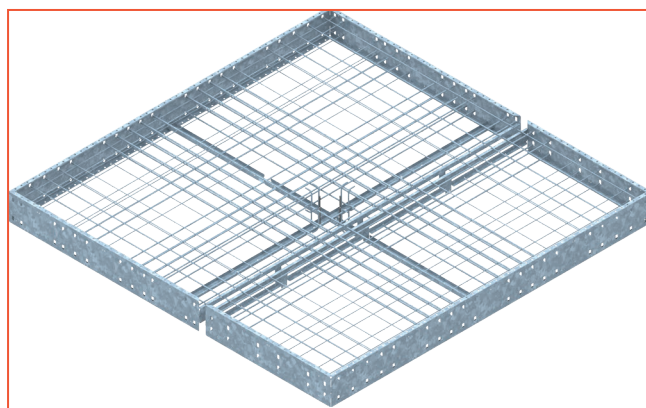
#### 4 Bewehrungsrahmen positionieren

Stellen Sie den Bewehrungsrahmen am Aufstellort auf.  
Beachten Sie die Markierungen (Oben bzw. Unten) auf der Außenseite des Rahmens.

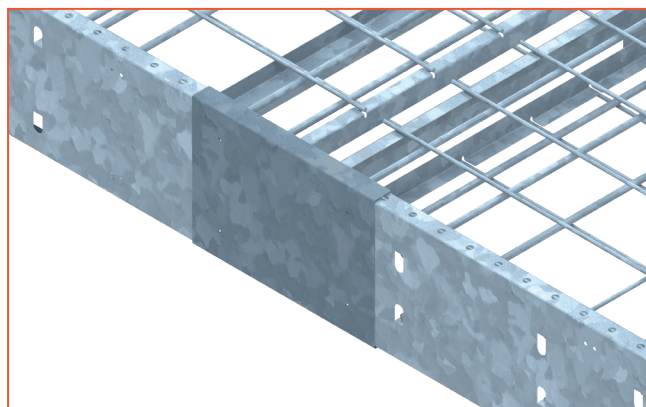


#### 5 Verbindung der Rahmenkonstruktion

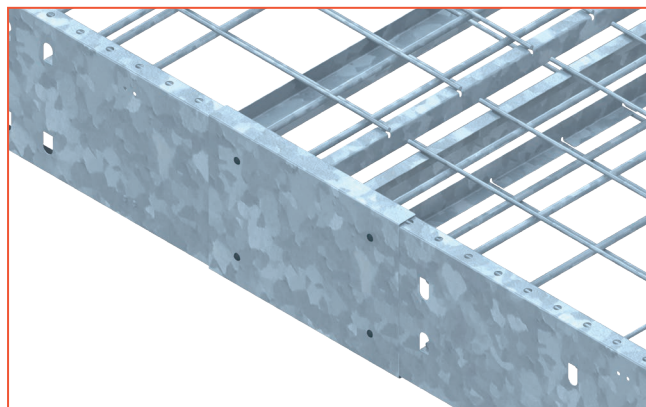
Positionieren Sie den zweiten Rahmenteil so vor dem ersten, dass die Rahmen und Enden der Bewehrungsstangen exakt voreinander liegen.



Legen Sie die Schlösser von außen vor den Rahmenenden an, so dass die Verbindungslöcher übereinander liegen.



Befestigen Sie die Schlösser mit Hilfe von 4 Stück Blindnieten in den dafür vorgesehenen Löchern.

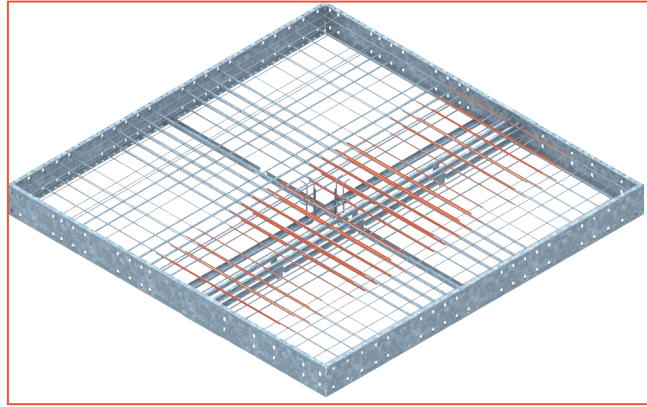




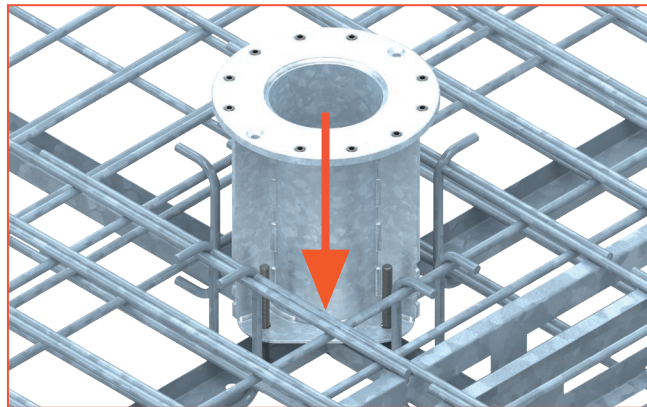
## 6 Verbindung der konstruktiven Bewehrung

Positionieren Sie die mitgelieferten Bewehrungsstababschnitte (6 mm bzw. 10 mm) in beiden Lagen entsprechend der vorhandenen Bewehrungsstäbe.

Verbinden Sie die Bewehrung, indem Sie die Bewehrungsabschnitte über Kabelbinder fest mit einander verbinden.



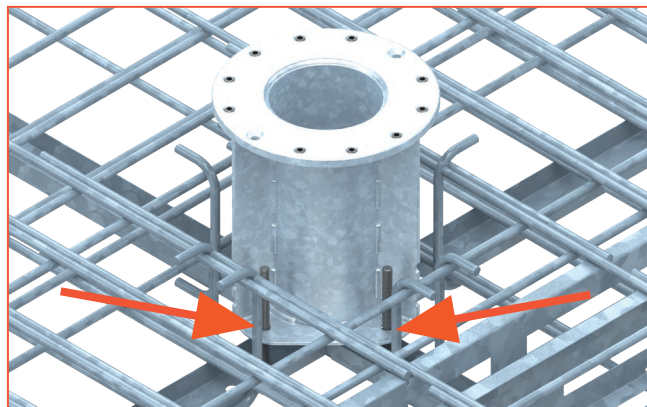
Heben Sie die Bodenhülse über die Gewindestabenden und lassen diese langsam auf die vorinstallierten Muttern absinken.



**Hinweis:** Überprüfen Sie noch einmal die Position des Befestigungsflansches/des montierten Bewehrungsrahmens gemäß des vorangegangenen Einmaßes (Schnurkreuz).

## 8 Bodenhülse nachnivellieren

Richten Sie die Bodenhülse über die unten liegenden Muttern waagrecht aus. Der Flansching der Bodenhülse muss ebenerdig (OK Deckbelag  $\pm 0,00$ ) abschließen und in allen Richtungen waagrecht sein.

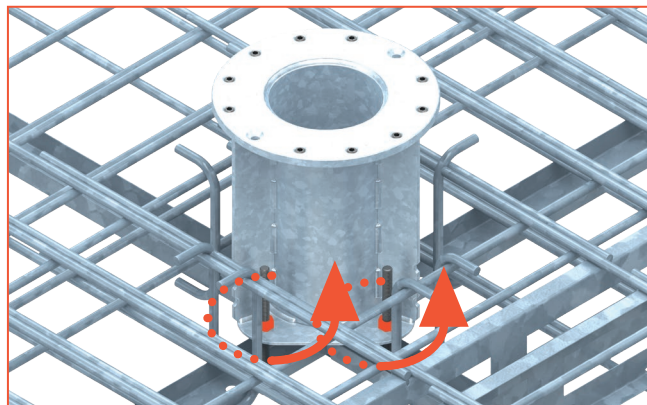


## 9 Hüslenhöhe fixieren

Fixieren Sie die Position der Bodenhülse, indem Sie auf die Gewindestabenden je eine weitere Mutter aufschrauben und diese fest anziehen.



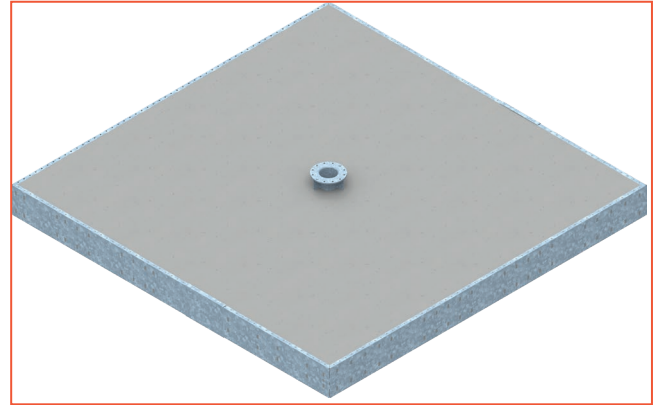
**Hinweis:** Über eine zusätzliche Mutter kann ggf. ein Fundamenterder angeschlossen werden



## Fundamentarbeiten

### Fundamentieren

- 1** Füllen Sie Beton C30/37 bis unter Oberkante des Rahmens ein.
- 2** Verdichten Sie den Beton ausreichend mit Hilfe einer Rüttelflasche.
- 3** Ziehen Sie die Oberkante des Fundamentes von der Hülse aus ab.
- 4** Lassen Sie den Beton 28 Tage lang aushärten.



### Zusätzliche Fundamentarbeiten

- 1** Decken Sie das Fundament mit geeigneter Folie ab, um es gegen Austrocknen zu schützen.
- 2** Legen Sie über dem Fundamentkörper eine Drainmatte aus.
- 3** Stellen Sie die Deckschicht 1:1 wieder her.



## **I**mpressum

### **Quante-Design GmbH & Co. KG**

Amtsgericht Arnberg HRA 6032

persönlich haftender Gesellschafter

Quante-Verwaltungs-GmbH

Amtsgericht Arnberg HRB 7300

Geschäftsführer: Wilhelm Quante

Schwarzenweg 9

D 59510 Lippetal

Telefon: 0 29 23/97 22 0

Telefax: 0 29 23/97 22 28

info@quante-design.de

www.quante-design.de

